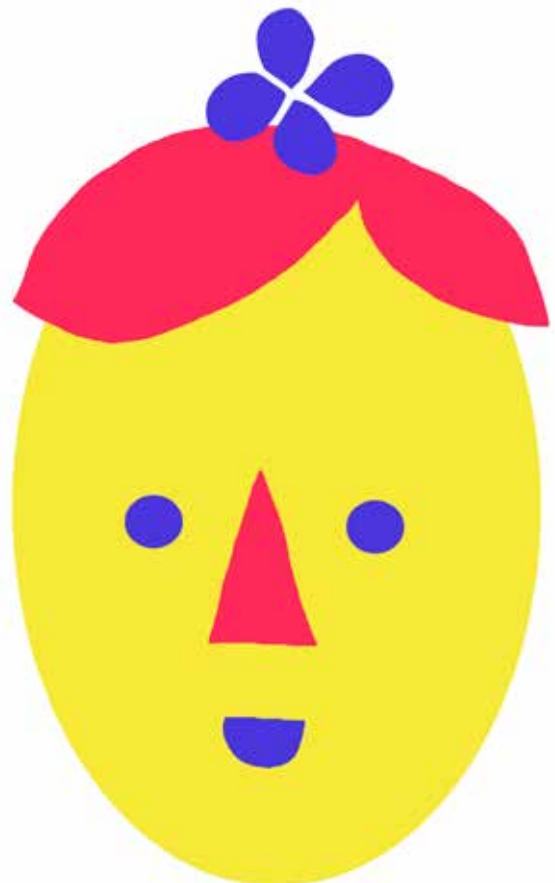
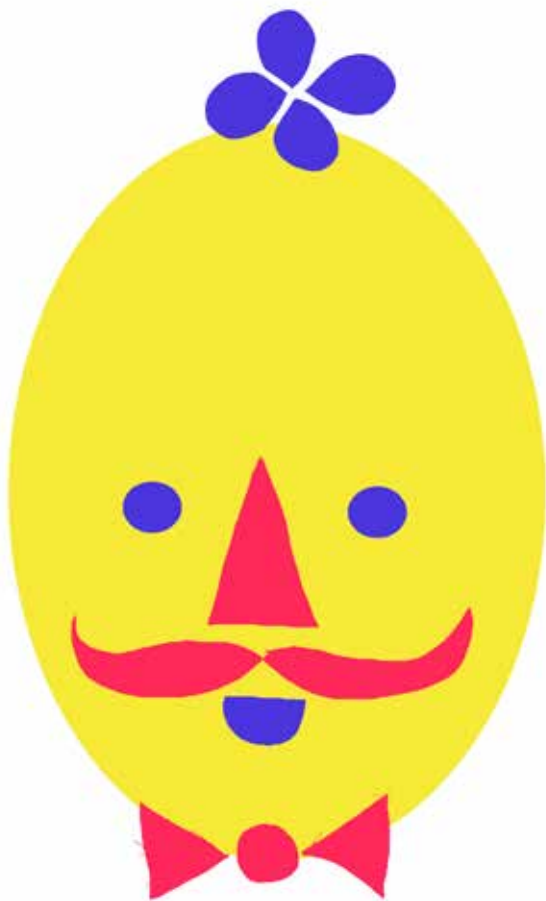




UNI(D) IVERSOS



# EL UNIVERSO DE LA DIVERSIDAD

## FUNDAMENTACIÓN:

La diversidad cultural, de género, funcional... es una realidad social que exige que se generen espacios seguros donde se pueda dialogar, experimentar, descubrir las diferentes identidades que forman esas diversidades. La escuela, como agente socializador, es un lugar idóneo para ello, sin embargo el incremento de la burocracia y la falta de herramientas son algunos de los obstáculos que se encuentra el profesorado a la hora de introducir en el aula conceptos básicos que ayuden al alumnado a construir sus propios discursos alejándose de los mandatos de género impuestos socialmente.

Cada mañana se fusionan en el aula realidades vitales muy diferentes y durante al menos cinco horas conviven, chocan y se rozan generando un universo propio, único y por supuesto diverso. Cada mañana en esos pequeños universos escolares hay personas que sufren.

La escuela no es un lugar neutro, tampoco son neutras las pedagogías que aplicamos, todas estamos imbricadas en la violencia que se ejerce en las aulas, como agresoras, como agredidas o como espectadoras. Por lo tanto es responsabilidad de todas que las aulas sean lugares seguros para las inferencias diversas, creando pequeños universos donde quepan todos los cuerpos y todas las identidades, sin miedo a ser diferente.



***“ Las escuelas no pueden ser lugares hostiles a una reflexión que promueva otras formas de pensar y habitar el mundo.”***

Val Flores, Entre secretos y silencios, 2008.

## DESCRIPCIÓN DEL PROYECTO:

Uni(di)versos es un recurso artístico-educativo que propone generar espacios de diálogo y reflexión en torno al concepto de Expresión de género y cómo éste afecta al ecosistema de las aulas escolares, mediante la Técnica del Muralismo Comunitario.

## OBJETIVOS:

- Despertar en el alumnado reflexiones en torno al concepto de Género, generando sus propios conceptos adaptados a cada etapa de desarrollo.
- Explorar la Diversidad de Género que construye la realidad del ecosistema de nuestras aulas.
- Ofrecer un espacio de experimentación mediante lenguajes creativos.
- Mostrar el Muralismo Comunitario como herramienta artística dentro de los procesos educativos.

## METODOLOGÍA:

Proponemos generar un universo, único y diverso. Para ello exploramos la expresión de género, a través de una experiencia creativa, lúdica y manipulativa, que permite a los/las peques llegar a sus propias conclusiones de manera orgánica, facilitando la asimilación y comprensión de un concepto tan complejo como es El Género.

***Sólo incorporamos realmente saberes cuando los decodificamos con nuestras propias herramientas de análisis, mediante nuestro lenguaje y desde nuestra singularidad. Todo ello cobra más sentido cuando hablamos de etapas educativas.***



# CONTENIDOS:

A través del juego creamos diferentes personajes que tendrán expresiones de género atribuidas socialmente al concepto de Femenino o Masculino. Estos personajes nos ayudarán a reflexionar sobre el concepto de género; imaginando sus nombres, sus gustos y preferencias, podemos incluso acercarnos a sus vidas, si les ha costado encajar en la sociedad o no. Un proceso que nos facilita vincularnos y empatizar con otras maneras de estar en el mundo. Se podrá profundizar en el tema dependiendo de la edad del alumnado.



## EL JUEGO COLABORATIVO

Para comenzar a jugar cogemos una cara base en la que solo hay nariz, boca y ojos. Una persona tira el dado y según el número que salga tendrá que coger el elemento que corresponda a ese número (Ver tabla de equivalencias), pasa el turno a la persona que esta a su izquierda que a su vez tira el dado y coloca el elemento correspondiente, así hasta tres tiradas. Cuando el personaje tiene ya tres elementos lo colgamos en el tendal y cogemos una nueva cara respetando el turno, se hacen tantos personajes como el tiempo y el ritmo del grupo lo permita.

Una vez terminado el juego, y con todas las caras colgadas en el tendal; proponemos que cada persona escoja uno de esos personajes y juntas observamos el resultado, hablamos y compartimos opiniones. Es interesante observar cómo se han interpretado cada elemento de manera diferente: ¿unas cejas o un bigote?, ¿un pelo largo o una barba?... ¡Nada es lo que parece, todo depende de quien lo mire!

Ahora es el momento de abrir una fase de reflexión grupal sobre los personajes que hemos creado. Aquí proponemos una hoja de ruta para acompañar esas reflexiones. Se trata de una serie de preguntas que facilitan el proceso y que irán incrementando la complejidad según los cursos.

\* Organizamos el aula en pequeños grupos que mantenemos para la fase de reflexión.

### **Material:**

- Un dado
- Folios con "Caras base". (Ver Anexos)
- Tres elementos "masculinos" en papel; bigote, pajarita y pelo corto. (Ver Anexos)
- Tres elementos "femeninos" en papel; pestañas, flor y pelo largo. (Ver Anexos)
- Tarjetas de preguntas (Ver Anexos)
- Tendal y pinzas



## Preguntas por ciclos

No es necesario que la persona que facilite el taller realice todas las preguntas al grupo, ésta es una propuesta para comenzar a andar un camino pero cada grupo dibujará senderos diferentes en cada sesión y esto dependerá de múltiples factores.

La persona que acompaña la sesión no juzga ni hace valoraciones personales de las respuestas que nacen. Su papel es el de acoger esa reflexión de manera respetuosa, ofreciendo escucha activa y devolviendo al grupo ideas o preguntas que surgen en esa reflexión.

### **INFANTIL:**

*\* Recomendamos grupos de 10 personas.*

En esta etapa, de los tres a los cinco años, las personas aprendemos que la sociedad nos divide en hombres y mujeres y desarrollamos nuestro autoconcepto de género influenciadas por la realidad biopsicosocial que habitemos. Ante una cultura que pretende homogeneizar y encasillar nuestra experiencias de género es importante mostrar en la primera infancia otras realidades posibles. Porque lo no vemos o no conocemos...no existe.

1. Ponemos un nombre  
(¿Asignamos un género?)
2. ¿Por qué elegimos ese nombre?
3. ¿Qué vemos, cómo es?  
(Analizamos las diferentes marcas de género que construyen el personaje e intentamos abrir el imaginario.)
4. ¿Te gustaría ser su amigo/a? ¿Por qué?
5. ¿Conocemos a alguien que se le parezca?

### **1º Y 2º CICLO DE PRIMARIA:**

*\* Recomendamos grupos de 5 personas.*

Exploramos cómo la expresión de género está condicionada por prejuicios y estereotipos de género creados por la realidad cultural que nos rodea. A partir de ésta edad ya han generado su propio concepto de identidad condicionados/as por los mensajes y símbolos culturales que nos rodea, una visión estereotipada y sexista que no encaja con la realidad del ecosistema escolar. Por ello, es importante mostrar y facilitarles un modelo nuevo de comprensión del término género abriendo aprendizajes no impuestos nacidos de un análisis y observación de las personas que formamos parte de esa diversa realidad.

1. Ponemos un nombre  
¿Por qué elegimos ese nombre?
2. ¿Qué vemos, cómo es?
3. Que diferentes somos las personas.  
¿Quién suele tener el pelo corto?  
¿Quién suele llevar flores?  
¿Por qué?
4. Todas podemos ser como queramos.  
Pero...¿Nos sentimos cómodas las personas cuando somos diferentes?. ¿Por qué?
5. ¿Con quién le gustaría jugar?  
¿Por qué?  
¿Tiene muchos/as o pocos/as amigos/as?
6. ¿Te gustaría ser su amigo/a?  
¿Por qué?
7. ¿Conoces alguna película donde aparezca un personaje parecido a éste? ¿Por qué?
8. ¿Se parece a tí en algo?



### 3er CICLO DE PRIMARIA

\* Recomendamos: en pequeños grupos de 5 personas.

Aquí el objetivo va más allá de observar que la realidad es diversa, se trata de activar un sentimiento que les ayude a empatizar y abrazar esa diversidad. Ponerse en la piel de las otras personas nos ayuda a aprender a convivir juntas desde el respeto y el diálogo. Este proceso facilita la creación de espacios educativos inclusivos que atienden a la realidad social de la que forman parte.

1. Ponemos un nombre.  
¿Por qué eliges ese nombre?
2. ¿Qué vemos y cómo es?
3. ¡ Que diferentes somos las personas!  
¿Quién suele tener el pelo corto?  
¿Quién suele llevar flores?  
¿Por qué?
4. Todas podemos ser como queramos.  
Pero... ¿Nos sentimos cómodas las personas cuando somos diferentes?. ¿Por qué?
5. Imagina...¿Con quién le gustaría jugar?.  
¿Por qué?  
¿Crees que tiene muchas o pocas amistades?
6. ¿Te gustaría ser su amigo/a?. ¿Por qué?
7. ¿Conoces alguna película, serie videojuego... donde aparezca un personaje parecido a éste?  
¿Por qué?
8. ¿Se parece a tí en algo?
9. ¿Como te imaginas que es la vida de ésta persona?. ¿Se parece a la tuya?
10. ¿Qué creéis que necesitamos para poder disfrutar de nuestra diversidad en el cole? ¿Qué podemos hacer?



Tras el debate y las reflexiones surgidas a partir de las preguntas se propone llevar al muro los personajes creados al azar, que ahora ya están dotados de una identidad que hemos construido colectivamente.

La pintura mural es una herramienta didáctica que nos facilita interiorizar y reflexionar sobre conceptos de una manera lúdica y experimental. Además, ofrece la posibilidad de vincularnos de manera creativa con nuestro entorno.

El resultado será un mural que se convierte en un recurso educativo permanente. Pero además, despierta la curiosidad, nos genera preguntas y es una creación colectiva donde el alumnado puede ver reflejada la riqueza de la diversidad de género, incorporando y normalizando estas realidades. Proponemos trabajar con una paleta de colores primarios, rojo, amarillo y azul; para no sumergirnos en la complejidad de la diversidad de los colores (de la piel, del pelo, las pecas, los lunares...) y enfocarnos en las formas y los elementos.

¿Cómo elaborar el mural?

Proponemos dejar preparadas previamente todas las caras con ojos, nariz y boca. Una vez está todo listo el alumnado puede llevar el personaje del papel al muro ayudándose de las plantillas de cada elemento y de una esponja para aplicar el color.

### **Material:**

- Plantillas de los elementos. ( Ver Anexos.)
- Esponjas
- Pintura de exterior de color: amarillo, azul, rojo



# GALERÍA FOTOGRÁFICA:





# EXPERIENCIAS:

## **Asociación de Mujeres La Trébede. Avilés. Asturias.**

Desde hace años la Asociación de Mujeres LaTrébede y Raposu Roxu colaboran en el marco del Encuentro: Construcción de las relaciones de género y violencia machista. El objetivo de dicho Encuentro y, por tanto, de esta colaboración es reflexionar sobre cómo abordar desde una perspectiva crítica el origen de las violencias machistas en relación a la socialización en la infancia y, más allá, cómo subvertir dicha socialización a través de la intersección, tan necesaria, entre arte y educación.

La propuesta de Raposu Roxu, Unidiversos, nos parece una potente herramienta educativa para desarrollar estos temas tanto en entornos formales como informales. Por un lado, su fundamentación pedagógica se enmarca en aspectos innovadores que están empezando a permear la Escuela tales como la búsqueda de aprendizajes que se produzcan en contextos lúdicos, manipulativos y vivenciales, superando de una vez la rigidez y preponderancia de la racionalización del contenido educativo. El recurso permite abordar temas complejos (como el hecho de que la atribución social de lo que significa “un hombre” y “una mujer” es una visión estereotipada de los seres humanos que asigna papeles estancos, condiciona comportamientos, deseos y límites y en última instancia, potenciales y expectativas de vida) aterrizados a la “sencilla” experiencia de jugar y crear formas diversas de ser y estar en el mundo, en nuestro universo.

Por otro lado, su vertiente artística promueve la implicación y participación de toda la Comunidad Educativa, ampliando los límites del aula, a través de la propuesta de creación cooperativa de un mural. Este trabajo colaborativo, que puede también implicar a entidades, personas o colectivos generalmente ajenos a rutinas escolares, pretende dejar una huella emocional y material. A nadie se nos escapa lo inolvidable que es la transformación colectiva de los espacios comunes, el poderoso mensaje de colocarnos como sujetos de acción en una tarea común y más si esta supone el derecho a redibujar nuestros entornos de vida, esa es su huella emocional. Y además el mural se convierte en un mensaje educativo perdurable para afianzar los aprendizajes de quién lo elaboró, para quién lo lee y lo relea, para quienes preguntan sobre él o quienes lo contemplan, en definitiva para el barrio, para la comunidad, esa es su huella material.

Por último, queríamos señalar que Unidiversos es un material que el profesorado y/o otros agentes educadores pueden aprovechar como punto de partida para dar contenido a su trabajo por proyectos o centros de interés, ya que se trata de una propuesta muy motivadora claramente generadora de posibles actividades tanto informativas como de reflexión y acción.

Por todo ello, Unidiversos nos parece un recurso didáctico muy interesante y necesario para docentes y profesionales de la educación que quieran implicarse en la ardua pero apasionante tarea de transformar la sociedad desde las propuestas que aporta el feminismo.

Avilés 23 de Enero de 2023  
Firmado: Xandra Pérez Díaz, Secretaria de la Asociación de Mujeres LaTrébede

ASOCIACIÓN  
G-7438350  
LATREBEDE

## ***C.P. Martimporra. Bimenes. Asturias***

El CP Martimporra es un colegio público asturiano, de carácter rural, que tiene entre sus objetivos de centro avanzar en un modelo educativo que garantice la equidad y la igualdad entre mujeres y hombres. Para ello participa en proyectos y programas educativos diversos, llevando a cabo experiencias que contribuyan a desarrollar conciencias críticas entre el alumnado, que cuestionen los estereotipos de género imperantes y que permitan establecer relaciones de igualdad que perduren en el tiempo entre niños y niñas.

En este sentido, se ha desarrollado en el centro con el alumnado de Infantil la propuesta "Universos" de Raposu Roxu. La valoración por parte del profesorado ha sido muy positiva, entendiendo que se han abordado temáticas complejas de una manera asequible y adecuada para edades tan pequeñas. El hecho de utilizar el arte y la expresión plástica en contextos lúdicos y relajados han permitido que niños y niñas pequeños puedan llegar, de manera manipulativa y vivencial, a superar la rigidez con la que socialmente se entiende cómo debe ser una mujer o un hombre, cómo deben tener su pelo, qué adornos ponerse, etc. Esta experiencia ha generado en el centro educativo la necesidad de ampliar el taller a otras edades, que se llevará a cabo en un futuro cercano.

Otro acierto de "Universos" es plasmar en un mural el resultado final. Esta expresión artística queda grabada en los muros del centro educativo, generando debate, no solo entre el resto del alumnado, sino también en el conjunto de la comunidad educativa y otros agentes del entorno en el que estamos inmersos. Es un trabajo muy completo y que va más allá de las sesiones realizadas, ya que su permanencia permite continuar la temática con otras actividades desarrolladas por el profesorado.

En definitiva, consideramos que "Universos" es un recurso recomendable para otros centros, adaptable a diferentes edades, que da en "el clavo" en cómo desarrollar relaciones más libres de estereotipos entre el alumnado y que contribuye a generar, desde la escuela, la construcción de una sociedad más igualitaria.



En Martimporra, a 30 de enero de 2023



# RA PO SU RO XU

**Proyecto de Arte Social Raposu Roxu.**  
*www.raposuroxu.org*

Rapoxu Roxu es un proyecto de Arte Social, una metodología que transforma las disciplinas artísticas en herramientas de comunicación en los procesos comunitarios. La Mediación Artística ofrece lenguajes creativos que facilitan a las personas nuevas maneras de relacionarnos con el mundo. Propone entender la creatividad como un concepto amplio aplicado a nuestras vidas; como una capacidad de resiliencia, de búsqueda de soluciones, de despertar de la conciencia crítica y del pensamiento divergente.



## DETRÁS DEL PROYECTO



**Eider Goñi Uribeetxeberria**  
*Técnica en Estampación  
y Promotora de Igualdad de  
Género*

Estudí en la Escuela de Arte de Oviedo, me interesaban las técnicas de estampación que permiten la democratización del arte,

En aquella época de estudiante comencé a participar en colectivos feministas que me permitieron poner nombre a las desigualdades y las violencias que sufrimos por ser mujeres. Esta conciencia feminista me ha acompañado desde entonces y hace unos años decidí convertirla en mi medio de vida, por eso ahora soy Promotora de Igualdad de Género.

Rapoxu Roxu es ese lugar en el que puedo desarrollar técnicas creativas con perspectiva de género y abrir un mundo de posibilidades para acercar a grandes y peques el feminismo con una perspectiva lúdica y creativa.



**Laura Lara Sánchez.**  
*Ilustradora, Muralista y  
Mediadora Artística.  
Fundadora de la Asociación  
Raposu Roxu.  
Licenciada en Bellas Artes.*

Desde hace tiempo suelo ocupar el espacio que hay entre los procesos creativos y las personas. Facilitando herramientas y técnicas que llevan la creatividad a diferentes colectivos.

Desde entonces sigo investigando sobre creatividad social buscando estrategias que democratizen el arte y acerquen las herramientas creativas a las personas.

Tengo amplia experiencia en proyectos de Mediación artística, donde el arte se convierte en una herramienta de intervención psicosocial. Y estoy especializada en la disciplina de Muralismo Comunitario.